

Základní informace pro žadatele o službu

Název zařízení:	Domov pro seniory Zahradní Město
Adresa, místo poskytování služby:	Sněženková 2973/8, Praha 10
Právní forma:	příspěvková organizace
IČO:	70878030
Statutární zástupce:	Mgr. Simona Zahrádková
Telefon:	272 654 15, 3 (linka 112)
e-mail:	zahradkova@dszm.cz

služba DOMOV SE ZVLÁŠTNÍM REŽIMEM

Posláním pobytové služby domova se zvláštním režimem je podpora seniorů s chronickým duševním onemocněním, kteří se ocitli v nepříznivé sociální situaci a potřebují pomoc druhé osoby.

Svou činností podporujeme klienty v soběstačnosti, důstojném způsobu života a dosavadních společenských kontaktech.

Obecným cílem pobytové služby domova se zvláštním režimem je:

- zvýšit a zachovat soběstačnost při běžných činnostech
- podporovat seniory v běžném způsobu života
- zvyšovat kvalitu individuálně poskytovaných služeb
- vytvořit bezpečné a příjemné prostředí pro klienty
- rozvíjet a zkvalitnit spolupráci s rodinami klientů
- podporovat seniory ve využití veřejné služby dostupné v okolí (doprovod klienta, možnost zajištění dopravy)
- podporovat společenské začlenění seniorů mimo zařízení (návštěva divadla, výstav, výlety, vycházky do okolí a návštěva společenských akcí pořádaných jinými domovy pro seniory)
- podporovat spolupráci s odbornými školami, vést odborné praxe studentů a spolupracovat s dobrovolníky

Cílová skupina

Senioři s chronickým duševním onemocněním starší 65 let, jejichž soběstačnost je snížena hlavně v důsledku syndromu demence.

Kapacita služby: 131 klientů

Zásady - principy poskytování sociální služby

- zachování lidské důstojnosti
- poskytování pomoci, které vychází z individuálních potřeb klienta
- podpora a rozvoj samostatnosti klienta
- motivace vedoucí ke zlepšení sociální situace a posílení sociálního začleňování
- dodržování základních lidských práv a svobod klientů

Podmínky pro poskytování sociální služby

1. Podání žádosti o poskytování sociální služby domova se zvláštním režimem

Formulář „Žádost o pobytovou službu Domova pro seniory Zahradní Město (dále jen Domov), služba: domov se zvláštním režimem“ zájemce po domluvě obdrží od sociálních pracovníků Domova.

Dále si může formulář osobně vyzvednout v době od 8:00 hod. do 20:00 hod. na recepci Domova.

Formulář žádosti lze nalézt také na webových stránkách www.dszm.cz.

Formulář na vyžádání zašlou zájemci sociální pracovníci na uvedenou e-mailovou adresu či klasickou poštou.

Žádost lze podat

osobně na recepci Domova v zalepené a nadepsané obálce,

datovou schránkou, ID schránky: m8ev745,

poštou na adresu Domova,

oskenovanou na e-mailovou adresu podatelna@dszm.cz.

2. Uzavření Smlouvy o poskytnutí pobytové služby v domově se zvláštním režimem

Klient má právo smlouvu kdykoliv bez udání důvodu vypovědět.

Důvody pro neuzavření smlouvy o poskytování sociální služby

podle § 91, odst. 3 zákona č. 108/2006 Sb. o sociálních službách v platném znění:

1. Neposkytujeme sociální službu, o kterou osoba žádá

Nejpozději do 30 dnů od přijetí žádosti/provedeném sociálním šetření sociální pracovníci informují žadatele doporučeným dopisem, že s ním nemůže být uzavřena smlouva z důvodů neposkytování služby, o kterou žádá. Součástí dopisu jsou kontakty na sociální služby, na které se může žadatel pro řešení své situace obrátit.

V případě, že žadatel nesplňuje cílovou skupinu věkem, je písemně informován, že může žádost podat znovu po dovršení 65 let věku.

Žadatel může podat ředitelce Domova písemné odvolání proti rozhodnutí o neuzavření smlouvy. Žádost bude ředitelkou Domova znovu posouzena a do 30 dnů bude žadateli zaslána odpověď doporučeným dopisem.

2. Nemáme dostatečnou kapacitu k poskytování sociální služby, o kterou osoba žádá

Při osobním podání žádosti, informují sociální pracovníci žadatele o nemožnosti okamžitého umístění vzhledem k nedostatečné kapacitě služby domova se zvláštním režimem. Poučí žadatele, že má oznamovat všechny změny ohledně jeho nepříznivé sociální situace. S žadatelem proberou možnosti aktuálního řešení.

Do 30 dnů od přijetí žádosti písemně informují žadatele o evidenci žádosti a nemožnosti okamžitého uzavření smlouvy z důvodu naplněné kapacity služby.

3. Zdravotní stav osoby vylučuje poskytování pobytové sociální služby DZR

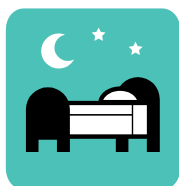
O neposkytnutí služby je žadatel informován doporučeným dopisem do 30 dnů po doložení vyjádření lékaře.

V případě zlepšení zdravotního stavu může aktualizovat podanou žádost.

4. Žadatel porušoval povinnosti vyplývající ze smlouvy o poskytnutí pobytové služby domova se zvláštním režimem v Domově

Domov může odmítnout uzavřít smlouvu o poskytování služby domova se zvláštním režimem osobě, které již byla tato sociální služba poskytnuta, a to v době kratší než 6 měsíců před touto žádostí. Důvodem předcházejícího ukončení smlouvy domova se zvláštním režimem v Domově bylo porušování povinností vyplývajících z uzavřené smlouvy o poskytnutí pobytové služby domova se zvláštním režimem.

Ubytování



Nabízíme ubytování v jednolůžkových a dvoulůžkových pokojích s balkonem, umyvadlem, WC a sprchovým koutem. Pokoje jsou vybaveny chladničkou, nábytkem, elektronickým polohovacím lůžkem, systémem pro přivolání personálu.

Doporučujeme vybavit si pokoj oblíbenými předměty (obrázky, knížky, fotografie, polštář, deka, hrnek, květiny apod.).

Není možné brát s sebou k ubytování domácí zvířata.

Nový klient je ubytován ve dvoulůžkovém pokoji, v průběhu pobytu má možnost podat žádost o ubytování v jednolůžkovém pokoji.

Domov je umístěn v klidném prostředí a disponuje krásnou zahradou.

Prohlídku Domova je možno domluvit se sociálními pracovníky, případně můžete využít virtuální prohlídky https://prohlidky.virtualvisit.cz/DS_zahradni_mesto/.

Zájemci o prohlídku mohou volat vždy
v pondělí a středu od 08:30 hod. do 09:30 hod. a 13:00 hod. do 14:00 hod.,
v pátek od 9:30 hod do 12:00 hod. a od a 13:00 hod. do 14:00 hod.,
na telefonním čísle 272 654 151, 153.

Stravování



Stravování zahrnuje tři hlavní jídla denně a dvě svačiny (dopolední přesnídávku a odpolední svačinu). Pro klienty s ordinovanými dietami připravujeme racionální, diabetickou a šetřící dietu. Stravu připravujeme ve vlastní moderní kuchyni.

Výše úhrady za pobyt je 14.100,- Kč měsíčně.



Úhrada zahrnuje platbu za ubytování 245 Kč/den a celodenní stravování 225 Kč/den, praní prádla a úklid pokojů.

Dle § 73, odst. 1 a 3 zákona č. 108/2006 Sb., o sociálních službách při poskytování pobytových služeb musí po úhradě za ubytování a stravu klientovi zůstat alespoň 15% jeho příjmů.

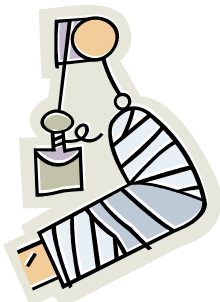
Je-li klientovi přiznán příspěvek na péči, náleží měsíčně tato částka Domovu.
(Pozn. příspěvek na péči se podle zákona č. 110/2006 Sb., o životním a existenčním minimu, nezapočítává jako příjem občana.)

Lékařská péče



Lékařská péče je poskytována v rozsahu péče ambulantních lékařů. Zdravotní péči zajišťuje praktický lékař, který formou návštěvní služby dochází do domova zpravidla 2x týdně. Další lékaři specialisté docházejí dle potřeby a jsou také k dispozici na poliklinice v Jabloňové ulici (cca 750 m od budovy Domova pro seniory Zahradní Město).

Ošetrovatelská péče, rehabilitační ošetrovatelství



Ošetrovatelská péče je zajištěna kvalifikovaným personálem zdravotního úseku.

Rehabilitační ošetrovatelství poskytujeme na doporučení lékaře.

Péče – pomoc při vykonávání běžných denních úkonů

Péči poskytují pracovníci pečovatelského úseku pracující v nepřetržitém provozu.

Péče je poskytována v rozsahu odpovídajícím aktuálním schopnostem a možnostem každého klienta.

Sociální pracovníci, aktivizační pracovníci

Sociální pracovníci podporují klienty a pomáhají klientům při vyřizování administrativních záležitostí, uplatňování jejich práv a oprávněných zájmů a při obstarávání jejich osobních záležitostí.

Podporují klienty v udržení a rozvíjení soběstačnosti.

Připravují, realizují s klienty pravidelné skupinové programy, sociálně terapeutické činnosti i individuální aktivity. Zajišťují pro klienty kulturní a společenské akce v Domově i mimo něj.

Informace o akcích jsou pravidelně zveřejňovány na internetových stránkách Domova.

Bohoslužby

Klienti mají možnost navštěvovat dvakrát měsíčně bohoslužby Římskokatolické církve.



Paliativní péče

Domov poskytuje klientům paliativní péči a jejich rodinám potřebnou podporu.

Cílem péče je podporovat kvalitu života klienta a to až do jeho samotného závěru.

Návštěvní doba je každý den.

Doporučujeme přijít na návštěvu od 8:00 hod. do 20:00 hod.

Návštěvu není potřeba dopředu oznamovat.

Klient může pobývat až 150 kalendářních dnů v průběhu jednoho roku mimo Domov. (Do této doby není započítávána hospitalizace a lázeňský pobyt klienta.)

Stížnosti, podněty a připomínky na kvalitu či způsob poskytování sociální služby DS může podávat každý klient a jeho blízký kterémukoliv pracovníkovi, nebo je vhažovat do schránek k tomu určených.)

Sociální pracovníci Domova pravidelně zjišťují spokojenost klientů se službou.



Po příchodu do Domova

S klientem je nejpozději v době nástupu uzavřena **smlouva o poskytnutí pobytové služby v domově pro seniory**, která upravuje podmínky a rozsah poskytovaných služeb. Součástí smlouvy je Domácí řád služby domova se zvláštním režimem.

Klientovi je po přijetí přidělen **klíčový pracovník**, kterým může být kterýkoli z pracovníků v přímé péči. Klíčový pracovník je důvěrníkem, společníkem, průběžně zjišťuje potřeby klienta a podporuje klienta v jejich naplňování/pomáhá klientovi potřeby naplňovat.

Klient může kdykoliv požádat o změnu klíčového pracovníka. Domov s ohledem na provozní podmínky změně co nejdříve vyhoví.

S klientem sestaví **individuální plán průběhu služby domova se zvláštním režimem** ve spolupráci se sociálním pracovníkem. Plán je souhrnem představ a potřeb klienta o tom, co by v průběhu pobytu chtěl a mohl dělat tak, aby čas zde strávený byl pro něj nejplnohodnotnější. Plán vychází z možností i schopností klienta a na základě toho pak klient své potřeby a přání realizuje sám, nebo s podporou/pomocí dalších lidí (blízkých, klíčového pracovníka, lékaře,...).