

Základní informace pro žadatele

Název zařízení:	Domov pro seniory Zahradní Město
Adresa, místo poskytování služby:	Sněženková 2973/8, Praha 10
Právní forma:	příspěvková organizace
IČO:	70878030
Statutární zástupce:	Mgr. Simona Zahradková
Telefon:	272 654 151, 3 (linka 112)
e-mail:	zahradkova@dszm.cz

služba DOMOV PRO SENIORY (DS)

Posláním pobytové služby domova pro seniory je podpora seniorů, kteří se z důvodu věku či zdravotního stavu ocitli v nepříznivé sociální situaci a potřebují pomoc druhé osoby.

Svou činností podporujeme klienty v soběstačnosti, důstojném způsobu života a dosavadních společenských kontaktech.

Obecným cílem pobytové služby domova pro seniory je:

- zvýšit a zachovat soběstačnost při běžných činnostech
- podporovat seniory v běžném způsobu života
- zvyšovat kvalitu individuálně poskytovaných služeb
- vytvořit bezpečné a příjemné prostředí pro klienty
- rozvíjet a zkvalitnit spolupráci s rodinami klientů
- podporovat seniory ve využití veřejné služby dostupné v okolí (doprovod klienta, možnost zajištění dopravy)
- podporovat společenské začlenění seniorů mimo zařízení (návštěva divadla, výstav, výlety, vycházky do okolí a návštěva společenských akcí pořádaných jinými domovy pro seniory)
- podporovat spolupráci s odbornými školami, vést odborné praxe studentů a spolupracovat s dobrovolníky

Cílová skupina

Senioři nad 65 let věku, kteří se z důvodu věku či zdravotního stavu ocitli v nepříznivé sociální situaci a potřebují pomoc druhé osoby.

Kapacita: 107 klientů

Zásady - principy poskytování sociální služby

- zachování lidské důstojnosti
- poskytování pomoci, které vychází z individuálních potřeb klienta
- podpora a rozvoj samostatnosti klienta
- motivace vedoucí ke zlepšení sociální situace a posílení sociálního začleňování
- dodržování základních lidských práv a svobod klientů

Podmínky pro poskytování sociálních služeb

1. Podání žádosti o poskytování sociální služby DS

- Formulář „Žádost o pobytovou službu Domova pro seniory Zahradní Město, služba: domov pro seniory“ včetně příloh si zájemce může osobně vyzvednout v sekretariátu ředitelky domova v určené všední dny. Tj. v pondělí, středu od 8,30 do 12,00 hodin a od 13,00 do 15,00 hodin, v pátek od 8,30 do 12,00 hodin a od 13,00 do 14,00 hodin.
- Formulář žádosti lze nalézt také na webových stránkách Domova pro seniory Zahradní Město: www.dszm.cz.

2. Uzavření Smlouvy o poskytnutí pobytové služby v domově pro seniory

- Klient má právo smlouvu kdykoliv bez udání důvodu vypovědět.

Důvody pro neuzavření smlouvy o poskytování sociální služby DS

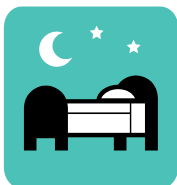
podle § 91, odst. 3 zákona č. 108/2006 Sb., o sociálních službách v platném znění:

1. Neposkytujeme sociální službu, o kterou osoba žádá

- Nejpozději do 30 dnů od přijetí žádosti sociální pracovníci informují zájemce dopisem, že s ním nemůže být uzavřena smlouva z důvodů neposkytování služby, o kterou žádá. Součástí dopisu jsou kontakty na sociální služby, na které se žadatel pro řešení své situace může obrátit.
- Žadatel může podat ředitelce Domova pro seniory Zahradní Město písemné odvolání proti rozhodnutí o neuzavření smlouvy. Žádost bude znovu posouzena a do 30 dnů doručena odpověď.

2. Nemáme dostatečnou kapacitu k poskytování sociální služby, o kterou osoba žádá
 - V případě podání žádosti osobně, informují sociální pracovníci žadatele o nemožnosti okamžitého umístění vzhledem k nedostatečné kapacitě zařízení. Žadateli předají seznam bodovaných kritérií a poučí žadatele, že má oznámit všechny změny, které mají vliv na jeho umístění v evidenci. S žadatelem proberou možnosti řešení aktuální sociální situace.
 - Do 30 dnů od přijetí žádosti písemně informují žadatele o evidenci žádosti, bodovém ohodnocení a pořadí v evidenci.
3. Zdravotní stav osoby vylučuje poskytování pobytové sociální služby DS
 - O neposkytnutí služby je žadatel informován písemnou formou do 30 dnů od přijetí žádosti, v případě zlepšení zdravotního stavu může aktualizovat podanou žádost.
4. Žadatel porušoval povinnosti vyplývající ze smlouvy o poskytnutí pobytové služby DS v Domově pro seniory Zahradní Město
 - Domov pro seniory Zahradní Město může odmítnout uzavření smlouvy o poskytování služeb osobě, které již byla tato sociální služba poskytnuta, a to v době kratší než 6 měsíců před touto žádostí. Domov pro seniory Zahradní Město jí smlouvu vypověděl pro porušování povinností vyplývajících z uzavřené smlouvy o poskytnutí pobytové služby v domově pro seniory.

Ubytování



Nabízíme ubytování v jednolůžkových a dvoulůžkových pokojích s balkonem, umyvadlem, WC a sprchovým koutem. Nový klient je ubytován ve dvoulůžkovém pokoji, v průběhu pobytu má možnost podat žádost o pokoj jednolůžkový.



Stravování

Stravování zahrnuje tři hlavní jídla denně a dvě svačiny (dopolední přesnídávku a odpolední svačinu). Pro klienty s ordinovanou dietou vaříme běžné druhy diet.

Výše úhrady za pobyt ve dvoulůžkovém pokoji je 9.600,- Kč měsíčně

Úhrada zahrnuje platbu za ubytování ve dvoulůžkovém pokoji 165 Kč/den a celodenní stravování 155 Kč/den, praní prádla a úklid pokojů.



Výše úhrady za pobyt v jednolůžkovém pokoji je 10.500,- Kč měsíčně

Úhrada zahrnuje platbu za ubytování v jednolůžkovém pokoji 195 Kč/den a celodenní stravování 155 Kč/den, praní prádla a úklid pokojů.

Dle § 73, odst. 1 a 3 zákona č. 108/2006 Sb., o sociálních službách při poskytování pobytových služeb musí po úhradě za ubytování a stravu klientovi zůstat alespoň 15% jeho příjmů.

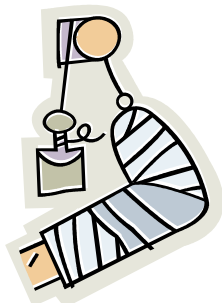
Je-li klientovi přiznán příspěvek na péči, náleží měsíčně tato částka poskytovateli (pozn. příspěvek na péči se podle zákona č. 110/2006 Sb., o životním a existenčním minimu, nezapočítává jako příjem občana).

Lékařská péče



Lékařská péče je poskytována v rozsahu péče ambulantních lékařů. Praktický lékař ordinuje v domově ve středu a v pátek. Další lékaři specialisté docházejí dle potřeby a jsou také k dispozici na poliklinice v Jabloňové ulici (cca 750 m od budovy Domova pro seniory Zahradní Město).

Ošetrovatelská péče, rehabilitační ošetrovatelství



Ošetrovatelská péče je na každé stanici zajištěna kvalifikovaným personálem zdravotně-ošetrovatelského úseku. Rehabilitační ošetrovatelství poskytujeme na doporučení lékaře.

Sociální pracovníci

Sociální pracovníci podporují klienty při vyřizování administrativních, právních, sociálních či osobních záležitostí.

Připravují, realizují s klienty pravidelné skupinové programy i individuální aktivity a zajišťují kulturní a společenské akce v Domově.



Bohoslužby

Klienti mají možnost navštěvovat dvakrát měsíčně bohoslužby Římskokatolické církve a Československé církve husitské.



Návštěvní doba je každý den, doporučujeme od 8:00 do 20:00 hodin.

Stížnosti, podněty a připomínky na kvalitu či způsob poskytování sociální služby DS může podávat každý klient a jeho blízký kterémukoliv pracovníkovi, nebo je vhazovat do schránek k tomu určených.



Po příchodu do Domova pro seniory Zahradní Město:

S klientem je nejpozději v době nástupu uzavřena **smlouva o poskytnutí pobytové služby v domově pro seniory**, která upravuje podmínky a rozsah poskytovaných služeb.

Klientovi je po přijetí přidělen **klíčový pracovník**, kterým může být kterýkoli z pracovníků v přímé péči. Klíčový pracovník je důvěrníkem, společníkem, průběžně zjišťuje potřeby klienta a pomáhá je naplňovat.

S klientem sestaví **individuální plán průběhu služby DS** ve spolupráci se sociálním pracovníkem. Plán je souhrnem představ a potřeb klienta o tom, co by v průběhu pobytu chtěl a mohl dělat tak, aby čas zde strávený byl pro něj nejplnohodnotnější. Plán vychází z možností i schopností klienta a na základě toho pak klient své potřeby a přání realizuje sám, nebo s podporou/pomocí dalších lidí (blízkých, klíčového pracovníka, lékaře...).